

CAMT.006.001.08 RETURN TRANSACTION

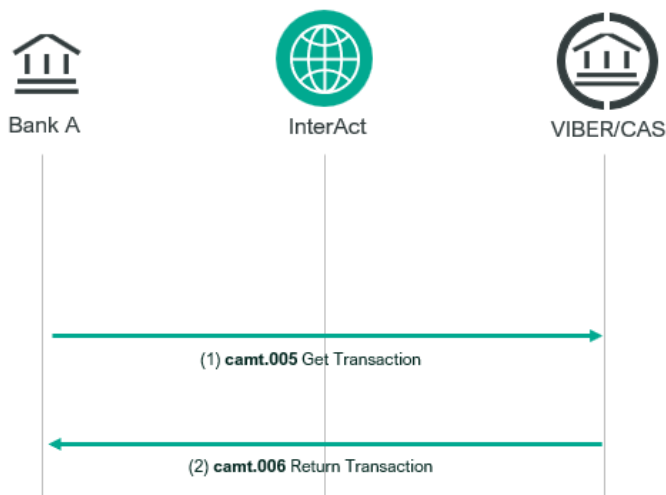
KÖZVETLEN RÉSZTVEVŐK ÉS PÉNZÜGYI INFRASTRUKTÚRÁK LEKÉRDEZÉSEIRE ADOTT VÁLASZOK - RESPONSES TO ENQUIRIES FROM DIRECT PARTICIPANTS AND THIRD PARTIES

- VÁLASZ MEGBÍZÁS LEKÉRDEZÉSÉRE- PAYMENT ENQUIRY RESPONSE (MT298/SMT850)
- VÁLASZ MEGBÍZÁSOK ÁLLAPOT SZERINTI LEKÉRDEZÉSÉRE- DETAIL OF OUTSTANDING OPERATIONS RESPONSE (MT298/SMT854)
- VÁLASZ RENDSZERÜZEMELTETŐK FIZETÉSI ÉS KIEGYENLÍTÉSI MEGBÍZÁSAINAK LEKÉRDEZÉSÉRE - THIRD PARTY PAYMENT RESPONSE (MT298/SMT855)

• Tartalom

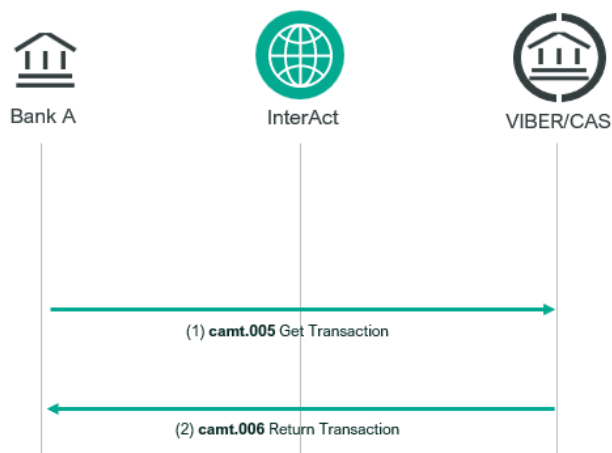
A CAS a közvetlen résztvevő camt.005.001.08 típusú (lekérdezés típus: 800), fizetési megbízás lekérdezésére irányuló üzenetére adott válaszként camt.006.001.08 (lekérdezés neve: 850) üzenetet küld.

Payment Enquiry Request (SMT800) & Response (SMT850)



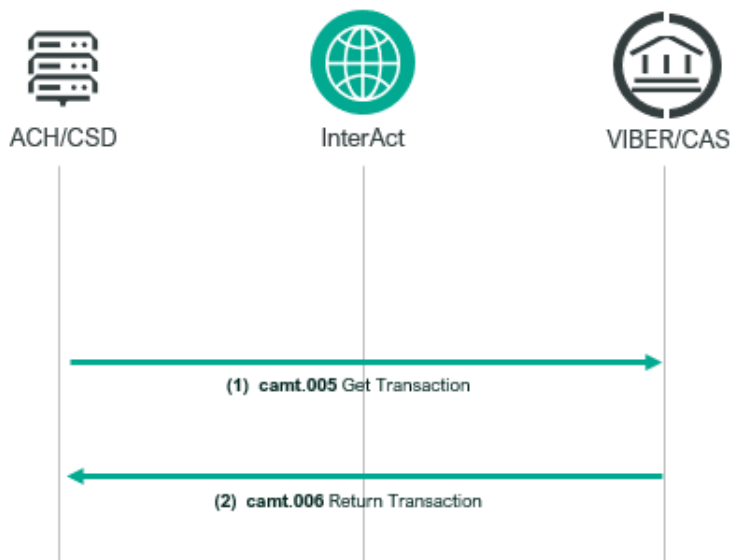
A CAS a közvetlen résztvevő camt.005.001.08 (lekérdezés típus: 804) üzenetére camt.006.001.08 (lekérdezés neve: 854) üzenettel válaszol. Az üzenet a lekérdező közvetlen résztvevő összes sorban álló megbízását tartalmazza.

Detail of Outstanding Operations Request/Orders by status query (SMT804) & Detail of Outstanding Operations Response/Response to payment enquiries (SMT854)



A CAS a KELER és a GIRO Zrt. camt.005.001.08 (lekérdezés típus: 805) üzenetére camt.006.001.08 (lekérdezés neve: 855) üzenettel válaszol.

Third Party Payment Enquiry Request (SMT805) & Response (SMT855)



• Elemspecifikáció

Az alábbi táblázatban látható a SWIFT formátumspecifikáció.

| M/O | Element | MX options | 850 | 854 | 855 | MT equivalent field | MT equivalent field name |
|-----|---|--------------------------------------|-----|-----|-----|---------------------|--|
| M | AppHdr /Fr/FIId/FinInstnId/BICFI | CAS settlement BIC (MANEHU2AXXX) | X | X | X | n/a | |
| M | AppHdr /To/FIId/FinInstnId/BICFI | receiving BIC | X | X | X | n/a | |
| M | AppHdr /BizMsgIdr | Business Message Identifier | X | X | X | n/a | |
| M | AppHdr /MsgDefIdr | camt.006.001.08 | X | X | X | n/a | |
| M | AppHdr /BizSvc | swift.iap.01 | X | X | X | n/a | |
| M | AppHdr /CreDt | Creation Date/Time | X | X | X | n/a | |
| M | Document /RtrTx/MsgHdr/MsgId | Message Identification | X | X | X | 20 | TRN |
| M | Document /RtrTx/MsgHdr/CreDtTm | Creation Date And Time | X | X | X | L12 | Cas action time |
| M | Document /RtrTx/MsgHdr/MsgPgntn/PgNb | Page Number | X | X | X | L03 | Page number |
| M | Document /RtrTx/MsgHdr/MsgPgntn/LastPgInd | Last Page Indicator | X | X | X | n/a | |
| O | Document /RtrTx/MsgHdr/OrgnlBizQry/MsgId | Original Message Identification | X | X | | L02 L04 L01 | TRN CAS Member BIC CAS Object State |
| O | Document /RtrTx/MsgHdr/OrgnlBizQry/MsgNmId | Original Message Name Identification | X | | | L02 | Credit/debit Indicator Value Date Message type Sub-message type |
| O | Document /RtrTx/MsgHdr/ReqTp/Prtry/Id | Request Type Identification | X | | | L02 | CAS Member BIC |
| M | Document /RtrTx/MsgHdr/QryNm | Query Name | X | X | X | 12 | Sub-Message Type |
| M | Document /RtrTx/RptOrErr/BizRpt/TxRpt/PmtId/TxId | Transaction Identification | X | X | X | 21 | Related reference |

| M/O | Element | MX options | 850 | 854 | 855 | MT equivalent field | MT equivalent field name |
|-----|---|--------------------------------|-----|-----|-----|---------------------|---|
| O | Document/RtrTx/RptOrErr/ BizRpt/TxRpt/TxOrErr/Tx/PmtTo/MmbId/FinInstnId/BICFI | Payment To BIC | X | X | X | L04 (second) | Credit BIC |
| O | Document/RtrTx/RptOrErr/ BizRpt/TxRpt/TxOrErr/Tx/PmtFr/MmbId/FinInstnId/BICFI | Payment From BIC | X | | X | L04 (first) | Debit BIC |
| O | Document/RtrTx/RptOrErr/ BizRpt/TxRpt/TxOrErr/Tx/Pmt/Sts/DtTm/DfTm | Date and Time | X | | | 13 | CAS message Times- tamp (debit only) |
| O | Document/RtrTx/RptOrErr/ BizRpt/TxRpt/TxOrErr/Tx/Pmt/Sts/Rsn/Prtry | Payment Status | X | | | L10 L07 | CAS Message Status CAS Source Code |
| O | Document/RtrTx/RptOrErr/ BizRpt/TxRpt/TxOrErr/Tx/CdtDbtind | Credit/Debit Indicator | | X | | L02 | Credit/Debit Indicator |
| O | Document/RtrTx/RptOrErr/ BizRpt/TxRpt/TxOrErr/Tx/Pmt/MsgId | Payment Message Identification | | X | X | L02 | TRN |
| O | Document/RtrTx/RptOrErr/ BizRpt/TxRpt/TxOrErr/Tx/Pmt/Sts/Cd/Prtry | Status Code | | | X | L01 | CAS Object State |
| O | Document/RtrTx/RptOrErr/ BizRpt/TxRpt/TxOrErr/Tx/Pmt/IntrBkSttlmAmt/AmtWthCcy | Amount With Currency | X | X | X | L02/32B | Amount and Currency |
| O | Document/RtrTx/RptOrErr/ BizRpt/TxRpt/TxOrErr/Tx/Pmt/PmtMtd/Prtry | Payment Method | | X | X | L02 | Message Type Sub-Message Type |
| O | Document/RtrTx/RptOrErr/ BizRpt/TxRpt/TxOrErr/Tx/Pmt/Prty/Prtry | Priority | X | X | X | 113 | Business Priority |
| O | Document/RtrTx/RptOrErr/ BizRpt/TxRpt/TxOrErr/Tx/Pmt/IntBkSttlmDt | Interbank Settlement Date | | X | X | L02 | Value Date |
| O | Document/RtrTx/RptOrErr/ BizRpt/TxRpt/TxOrErr/Tx/Pmt/Pties/DbtrAgt/FinInstnId/BICFI | Debtor Agent BIC | | X | X | L02 L02 | Submitter BIC Third Party BIC |
| O | Document/RtrTx/RptOrErr/ BizRpt/TxRpt/TxOrErr/BizErr/Err/Prtry | Business Error | X | X | X | L05 n/a | CAS Action Response |

- **Formátumspecifikáció**

- **Document/RtrTx/MsgHdr/OrgnlBizQry/MsgId** **Original Message Identification**

850: tartalmazza a fizetési megbízás üzenetazonosítóját (Message Identification), amelyre a lekérdezés vonatkozik.

854: tartalmazza

- a megbízásban feltüntetett jóváírandó fél BIC-kódját és
- a fizetési megbízás állapotát (WTFD, PNDG vagy WHSD). Ha a fizetési megbízás állapota nem szerepelt a kérdésben, akkor a válaszban WTFD szerepel.

Az elemeket „/” választja el.

pl. „OTPVHUHBXXX//WTFD”

- **Document/RtrTx/MsgHdr/OrgnlBizQry/MsgNmId** **Original Message Name Identification**

850: a következő részleteket tartalmazza a kapcsolódó camt.005.001.08 – Fizetési megbízás lekérdezése iránti kérelemből:

- Jóváírás/Terhelés indikátor (Credit/Debit indicator) (értéke CRDT vagy DBIT)
- Teljesítési nap (Settlement Date)
- Üzenettípus-azonosító (Message Definition Identifier), ismételve; pl. „008//008” pacs.008 üzenet esetén

Az elemeket „/” választja el.

pl. „DBIT//2023-10-13//008//008”

- **Dokumentum/RtrTx/MsgHdr/ReqTp/Prtry/Id** **Request Type Identification**

850: Tartalmazza a kapcsolódó camt.005.001.08 üzenetben szereplő benyújtó BIC-kódját (submitter BIC).

- **Document/RtrTx/MsgHdr/QryNm** **Query Name**

850 tartalmazza a válasz típusát: 850, 854 vagy 855

- **Dokumentum/RtrTx/RptOrErr/BizRpt/TxRpt/PmtId/TxId** **Transaction Identification**

850 tartalmazza a kapcsolódó camt.005.001.08 üzenet azonosítóját (Message Identification).

- **Document/RtrTx/RptOrErr/BizRpt/TxRpt/TxOrErr/Tx/PmtTo/MmbId/FinInstnId/BICFI** **Payment To Member BIC**

csak akkor jelenik meg, ha a fizetési megbízás terhelés.

- **Document/RtrTx/RptOrErr/BizRpt/TxRpt/TxOrErr/Tx/PmtFr/MmbId/FinInstnId/BICFI** **Debit BIC**

csak akkor jelenik meg, ha a fizetési megbízás jóváírás. (854-ben nem szerepel.)

- **Dokumentum/RtrTx/RptOrErr/BizRpt/TxRpt/TxOrErr/Tx/Pmt/Sts/DtTm/DtTm** **Date and Time**

850: Csak akkor jelenik meg, ha a fizetési megbízás elszámolódott, elutasításra vagy törlésre került. Ez az elem tartalmazza azt a dátumot és időpontot, amikor a lekérdezett megbízás állapota a Document/RtrTx/RptOrErr/BizRpt/TxRpt/TxOrErr/Tx/Pmt/Sts/Rsn/Prtry elemben megadott állapotra változott.

- Dokumentum/RtrTx/RptOrErr/BizRpt/TxRpt/TxOrErr/Tx/Pmt/Sts/Rsn/Prtry**
Payment Status

850: a következő részleteket tartalmazza:

- CAS-üzenetállapot, amely jelzi a lekérdezett megbízás állapotát abban az időpontban, amikor a CAS megkapta a camt.005.001.08 üzenetet. A leggyakrabban használt állapotkódok:

| | |
|------|--|
| LN00 | A megbízás elszámolódott |
| LT00 | A megbízás elszámolásra vár |
| LF00 | Az üzenet tartalma nem érvényes |
| LF01 | A BIC-kód nem érvényes |
| LF02 | A kódszó nem érvényes |
| LF03 | Nem megfelelő mezőt tartalmaz |
| LA70 | Hitelesítési hiba miatt visszautasítva |
| LA71 | A küldő vagy a fogadó közvetlen résztvevő ismeretlensége miatt visszautasítva |
| LA72 | A megbízás már a beérkezéskor, vagy a sorba állításkor visszautasításra került, mert későn érkezett |
| LA73 | Nem elfogadható teljesítési nap miatt visszautasítva |
| LA74 | Visszautasítva, mivel a benyújtott megbízás típusának használata nem megengedett |
| LA75 | Nem használt |
| LA76 | Visszautasításra került, mivel a közvetlen résztvevőt felfüggesztették (default állapot) |
| LA77 | Duplikált üzenet |
| LA78 | Érvénytelen üzenet |
| LA79 | A megbízást már törölték |
| LA80 | Hiba jelentkezett a CAS működésében |
| LA81 | Érvénytelen üzenet formátum |
| LA82 | Nem áll rendelkezésre megfelelő fedezet a megbízás teljesítésére, így az visszautasításra került (a VIBER az adott üzenet küldőjének nem engedi meg, hogy sorba állítsa a megbízását, ha nincs megfelelő fedezet). |
| LA83 | A megbízás értéke kevesebb, mint az erre az üzenettípusra megengedett minimumérték |

| | |
|------|---------------------------------------|
| LA84 | Nem megfelelő terhelendő bankszámla |
| LA85 | Nem megfelelő a jóváírandó bankszámla |

- A CAS-forráskód formátuma megegyezik a korábbi MT üzenetek L07 mezőével, és akkor jelenik meg, ha a CAS-üzenetállapota azt jelzi, hogy a fizetési megbízást elutasították vagy törölték. A jóváírás lekérdezésekre adott válaszokban nem jelenik meg. Azt jelzi, hogy ezen állapotváltozások kinek az utasítására következtek be.

A leggyakoribb értékek:

- LS000 = a CAS indította el az állapotváltozást eredményező üzenetet
- LS001 = az MNB felhasználói interfészből származik az állapotváltozást eredményező üzenet
- LS002 = a közvetlen résztvevő indította el az állapotváltozást eredményező üzenetet

Az elemeket // választja el, pl. „LA79//LS002” vagy „LA79”.

- **Document/RtrTx/RptOrErr/BizRpt/TxRpt/TxOrErr/Tx/CdtDbtind**
Credit/Debit Indicator

854: fix érték: „DBIT”

- **Dokumentum/RtrTx/RptOrErr/BizRpt/TxRpt/TxOrErr/Tx/Pmt/MsgId**
Payment Message Identification

854,855: tartalmazza a kapcsolódó tranzakció üzenetazonosítóját (Message Identification).

- **Dokumentum/RtrTx/RptOrErr/BizRpt/TxRpt/TxOrErr/Tx/Pmt/Sts/Cd/Prtry**
Status Code

855: jelzi a közvetlen résztvevő által lekérdezett megbízás állapotát. Állapot szerint, amelyre a lekérdezés irányul, a megbízások a következők lehetnek:

- SETTLED = elszámolásra került;
- REJECTED = a CAS visszautasította a megbízást;
- CANCELLED = a KELER, a GIRO vagy az MNB törölte a megbízást.

- **Dokumentum/RtrTx/RptOrErr/BizRpt/TxRpt/TxOrErr/Tx/Pmt/PmtMtd/Prtry**
Payment Method

854, 855: A kapcsolódó tranzakció üzenettípus-azonosítója (Message Definition Identifier), ismételve

pl. „008//008” pacs.008.001.08 üzenet esetén

- **Dokumentum/RtrTx/RptOrErr/BizRpt/TxRpt/TxOrErr/Tx/Pmt/Prty/Prtry** **Priority**

850: A prioritás (numerikus) abban az esetben szerepel a camt.006.001.08 SWIFT-üzenetben, ha a CAS-üzenetállapota azt jelzi, hogy a lekérdezett megbízás elszámolásra és teljesítésre vár a CAS-ben.

854: Az eredeti prioritás zárójelben szerepel a jelenlegi után, ha az eltér a jelenlegitől, pl. „0095 (0098)” vagy „0095”.

• **Document/RtrTx/RptOrErr/BizRpt/TxRpt/TxOrErr/BizErr/Err/Prtry Business Error**

850: „no payment found” Csak akkor jelenik meg, ha a válasz üzenet nem tartalmaz fizetési megbízást.

Ismétlődő elemek:

Minden lekérdezett fizetési megbízáshoz egy BizRpt/TxRpt elem tartozik.

Ha több mint 50 megbízás kerül lekérdezésre, akkor minden 50. megbízás után külön camt.006.001.08 (mindegyik egyedi MsgId-vel) kerül elküldésre. Az oldalszám és az utolsó oldal indikátor elemek segítségével azonosítható az azonos válasz részét képező összes üzenet.

Abban az esetben, ha a válasz üzenet nem tartalmaz fizetési megbízást,

- 850: egy BizRpt/TxRpt elem szerepel az üzenetben, amely csak PmtId/TxId, valamint TxOrErr/BizErr/Err/Prtry mezőket tartalmazza.
- 854, 855: A Document/RtrTx/RptOrErr elem egy BizRpt/TxRpt elemet tartalmaz, amely csak a következőkből áll:
 - PmtId/TxId – lásd fent
 - TxOrErr/BizErr/Err/Prtry – „no payment found” (nem található fizetési megbízás)

Példák

1. Az OTP Bank egy pacs.008.001.08 üzenetben 2023.12.28-án benyújtott megbízás állapotát kérdezi le camt.005.001.08 (lekérdezés típus: 800) SWIFT-üzenetben (az üzenet azonosítója: LT9910121015). A pacs.008.001.08 üzenet azonosítója CP9910121005, az üzenet kedvezményezettje pedig az UniCredit Bank volt. A CAS egy camt.006.001.08 SWIFT-üzenetben (lekérdezés neve: 850) ezt válaszolja: *az adott megbízást elutasították, mert az UniCredit Bankot aznap kizárták a rendszerből (defaulted) – a CAS üzenet állapota LA76 – az elutasítást a CAS kezdeményezte (a CAS forráskódja LS000).*

<https://www.mnb.hu/letoltes/camt-006-001-08-1-viber.txt>

2. Az OTP Bank egy pacs.008.001.08 üzenetben 2023.12.28-án benyújtott megbízás állapotát kérdezi le camt.005.001.08 (lekérdezés típus: 800) SWIFT-üzenetben (az üzenet azonosítója: LT9910121015). A pacs.008.001.08 üzenet azonosítója CP9910121005, az üzenet kedvezményezettje pedig az UniCredit Bank volt. A CAS egy camt.006.001.08 SWIFT-üzenetben (lekérdezés neve: 850) azt válaszolja, *hogy a fizetési megbízás nem található.*

<https://www.mnb.hu/letoltes/camt-006-001-08-2-viber.txt>

3. Az OTP Bank lekérdezi a sorban álló üzeneteit (WTFD) egy camt.005.001.08 üzenet küldésével (lekérdezés típus: 804) (üzenetazonosító: DR9910121016) 2023.10.12-i elszámolási napra vonatkozóan. A CAS a következő camt.006.001.08 üzenettel válaszolt (lekérdezés neve: 854), jelezve, hogy a közvetlen résztvevőnek 2 sorban álló üzenete van.

<https://www.mnb.hu/letoltes/camt-006-001-08-3-viber.txt>

4. Az OTP Bank lekérdezi a sorban álló üzeneteit (WTFD) egy camt.005.001.08 üzenet küldésével (lekérdezés típus: 804) (üzenetazonosító: DR9910121016) 2023.10.12-i elszámolási napra vonatkozóan. A CAS a következő camt.006.001.08 üzenettel válaszolt (lekérdezés neve: 854), jelezve, hogy nem találtak ilyen megbízást.

<https://www.mnb.hu/letoltes/camt-006-001-08-4-viber.txt>

5. CAS a következő camt.006.001.08 (lekérdezés neve: 855) SWIFT-üzenettel válaszol egy camt.005.001.08 (lekérdezés típus: 805) SWIFT-üzenetre, amelynek üzenetazonosítója LEKERDEZES/1, és amelyet a KELER küldött.

<https://www.mnb.hu/letoltes/camt-006-001-08-5-viber.txt>

6. A CAS a GIRO Zrt. LEKERDEZES/1 üzenetazonosítójú camt.005.001.08 (lekérdezés típus: 805) üzenetére válaszul a következő camt.006.001.08 (lekérdezés neve: 855) üzenetet küldi:

<https://www.mnb.hu/letoltes/camt-006-001-08-6-viber.txt>